

# ConfigTool 操作手順書

(1.02版)

2023年10月27日



WDJ Hi-Tech Inc.

株式会社 WDJ ハイテク

文書番号 : MDI-it-MAN-148

— 変更履歴 —

版数	変更日	区分	変更箇所		変更内容
			頁	項番	
1.00	2020/01/17	新規			新規作成
1.01	2021/02/19	変更			ConfigTool 5 の対応版作成
1.02	2023/10/27	変更	1-2		新会社 情報更新

1. ConfigTool 5 について.....	3
1.1. ConfigTool とは.....	3
1.2. ConfigTool の入手方法.....	3
2. Config Tool のインストール.....	4
2.1. インストール.....	4
3. デバイス一覧表示.....	5
3.1. デバイス一覧表示.....	5
4. デバイス初期化.....	7
4.1. 共通作業.....	7
4.2. デバイス初期化.....	7
4.3. IP アドレス変更.....	9
5. デバイス設定機能.....	11
5.1. 共通作業.....	11
5.2. 映像設定.....	11
6. システム設定機能.....	13
6.1. 共通作業.....	13
6.2. システム設定.....	13
7. システム設定機能.....	15
7.1. 共通作業.....	15
7.2. Firmware アップデート.....	15

## 1. ConfigTool 5 について

### 1.1. ConfigTool とは

ConfigTool は、Dahua 製品のデバイスに対して使用するツールです。

- ・ デバイスの一覧表示
  - ・ デバイス初期化
  - ・ IP アドレス設定
  - ・ エンコード設定
  - ・ Firmware アップデート
- 等を行うツールとなります。

### 1.2. ConfigTool の入手方法

弊社ホームページの以下の URL からダウンロードが可能です。

<https://www.mitsuboshidiamond.com/it/docsearch/>

## 2. Config Tool のインストール

### 2.1. インストール

#### 2.1.1. 当社ホームページの表示

Web ブラウザを起動し、以下の URL を入力して下さい。

<https://www.mitsuboshidiamond.com/it/>

もしくは、Google(<https://www.google.co.jp/>) から、「Dahua」で検索して検索結果のリンクをクリックして下さい。

[Dahua 日本正規代理店 三星ダイヤモンド工業株式会社](https://www.mitsuboshidiamond.com/)

<https://www.mitsuboshidiamond.com/> > ... ▾

三星ダイヤモンド工業株式会社はDahua社の日本正規代理店です。弊社は世界トップクラスのダーファ(Dahua)社製防犯カメラ(監視カメラ/セキュリティカメラ)の販売を行っております。

#### 2.1.2. ダウンロード

トップのメニューから、「ダウンロード」をクリックし、「ソフトウェア DL」から「Config Tool」をクリックするとダウンロードが開始されます。

ドキュメント名	記載内容
ConfigTool	DahuaのIP製品設定ツールのConfigToolです (Windows版)。Mac OSはDahuaからダウンロードして下さい。バージョン：4.0.9
SmartPlayer	Dahuaの録画データ再生ソフト SmartPlayer です (Windows版)。Mac OSはDahuaからダウンロードして下さい。バージョン：4.000.0000000.6
DiskCalculator	Dahuaの録画容量計算ツールの DiskCalculator です (Windows版)。Mac OSはDahuaからダウンロードして下さい。バージョン：3.02.1
SmartPSS International	DahuaのCMSソフトウェアの Smart PSS International です (Windows版)。Mac OSはDahuaからダウンロードして下さい。バージョン：V2.00.1.R

#### 2.1.3. インストール

「ConfigTool.zip」がダウンロードされるので、ZIP ファイルをフォルダに展開して下さい。

例) C:\TOOLS¥ConfigTool

#### 2.1.4. アイコンの作成

ConfigTool フォルダの配下にある「0\_ショートカット作成.bat」をダブルクリックすると、デスクトップに「ConfigTool」のアイコンが作成されます。

名前	更新日時	種類
Config	2018/03/02 12:55	ファイル
Download	2017/10/24 12:41	ファイル
imageformats	2018/03/02 12:55	ファイル
Lang	2018/03/02 12:55	ファイル
Manual	2018/03/02 12:55	ファイル
Site	2018/03/02 12:55	ファイル
0_ショートカット作成.bat	2017/10/31 17:13	Window
7z.dll	2017/10/10 11:56	アプリケー
7z.exe	2017/10/10 11:56	アプリケー
aacdec.dll	2017/10/10 11:56	アプリケー

### 3. デバイス一覧表示

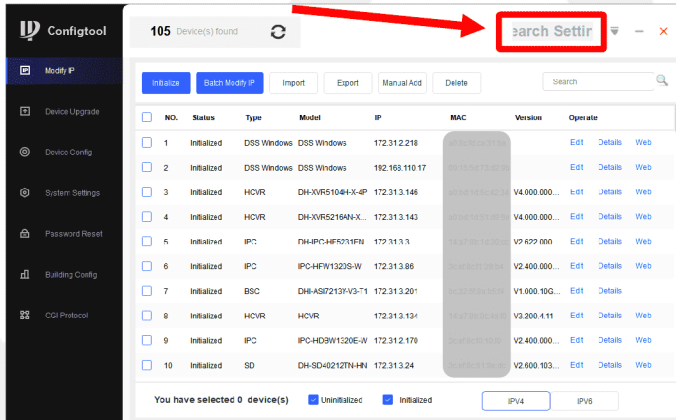
#### 3.1. デバイス一覧表示

##### 3.1.1. ConfigTool の起動

デスクトップのアイコンをダブルクリックし、ConfigTool を起動して下さい。

##### 3.1.2. デバイスパスワード設定①

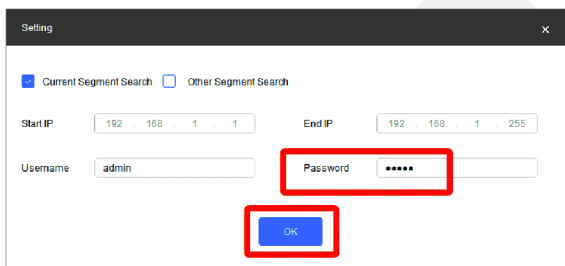
これからデバイスを設定する場合、最初にパスワードを設定が必要です。  
画面中央右の「Search Setting」をクリックして下さい。



##### 3.1.3. デバイスパスワード設定②

「Password」にデバイスのパスワードを設定し、「OK」をクリックして下さい。

※パスワードは ConfigTool に保存されないため、起動の都度 設定が必要となります。



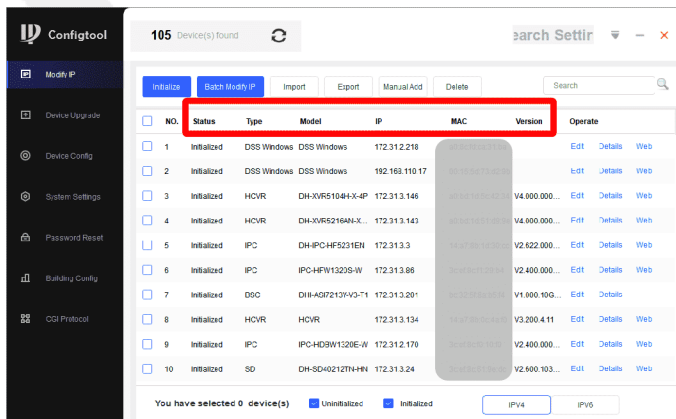
※デバイスによってはパスワードを設定しても、デバイスが表示できない場合があります。

その場合は ConfigTool を使用せず、Web ブラウザからログインして設定を変更して下さい。

##### 3.1.4. デバイス一覧表示①

起動すると、PC と同じセグメントにいるデバイスが表示されます。

このタブをクリックする事で、表示内容をソートする事が出来ます。

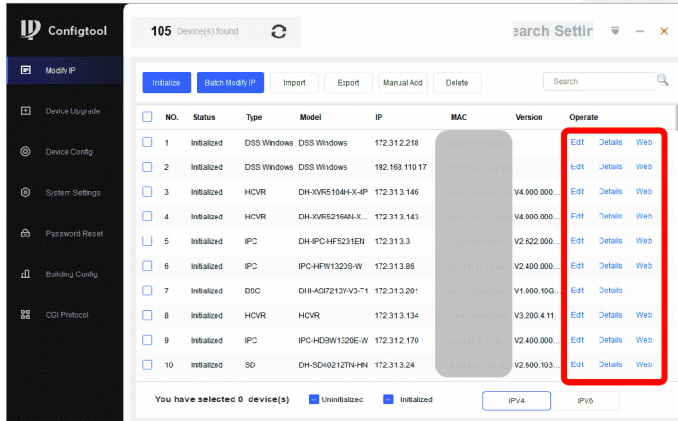


表示される情報	
Status	: 初期化情報 (Initialized=初期化済、Uninitialized=要初期化)
Type	: デバイスタ입 (IP カメラ、DVR 等)
Model	: デバイス型番
IP	: デバイス IP アドレス
MAC	: デバイス MAC アドレス
Version	: デバイス Firmware バージョン

※デバイスが赤く表示される場合、IP アドレスがバッティングしています。

### 3.1.5. デバイス一覧表示②

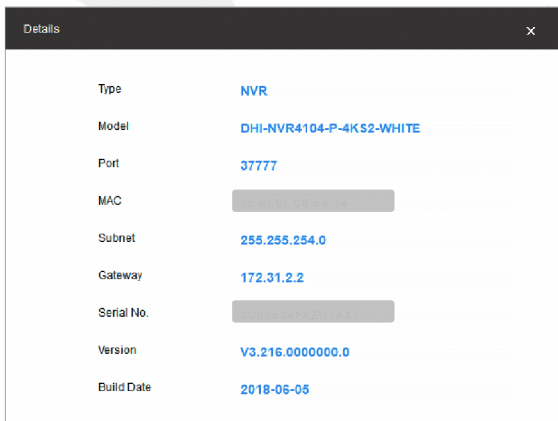
Options にあるボタンの機能の説明となります。



アイコン	機能	参考
Edit	IP アドレスを変更する時に使用する。	4.3. IP アドレス変更 を参照
Details	デバイスの詳細情報を表示する時に使用する。	次項を参照。
Web	Web ブラウザを起動し、Web SERVICE 画面を表示する。	

### 3.1.6. Detail 表示

前項で Detail をクリックすると、以下の画面から機器の詳細な情報を確認する事が出来ます。

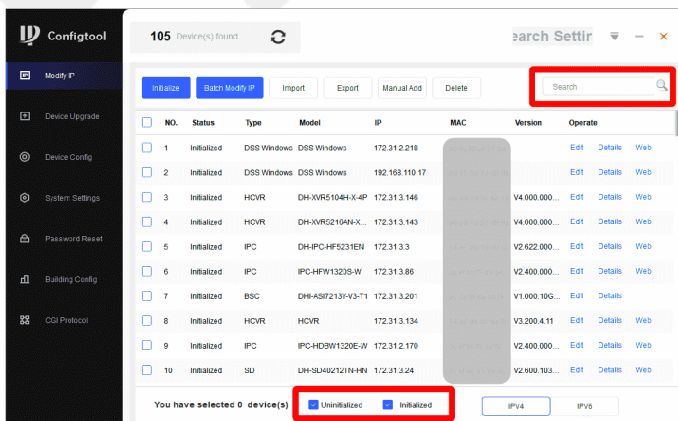


#### 表示される情報

Type : デバイスタイプ(IP カメラ、DVR 等)  
 Model : デバイス型番  
 Port : デバイス TCP ポート番号  
 MAC : デバイス MAC アドレス  
 Subnet : デバイスサブネットマスク  
 Gateway : デバイスデフォルトゲートウェイ  
 Serial No : デバイスシリアル番号  
 Version : デバイス Firmware バージョン  
 Build Date : デバイス Firmware をビルドした日

### 3.1.7. デバイス一覧③

以下の枠から IP アドレスでフィルタをかけたり、表示するデバイスを未初期化/初期化済みで絞り込んで表示する事が可能です。



#### 表示される情報

Search : IP アドレスから絞り込み  
 Uninitialized : 未初期化デバイス  
 Initialized : 初期設定済みデバイス

## 4. デバイス初期化

### 4.1. 共通作業

#### 4.1.1. ConfigTool の起動

デスクトップのアイコンをダブルクリックし、ConfigTool を起動して下さい。

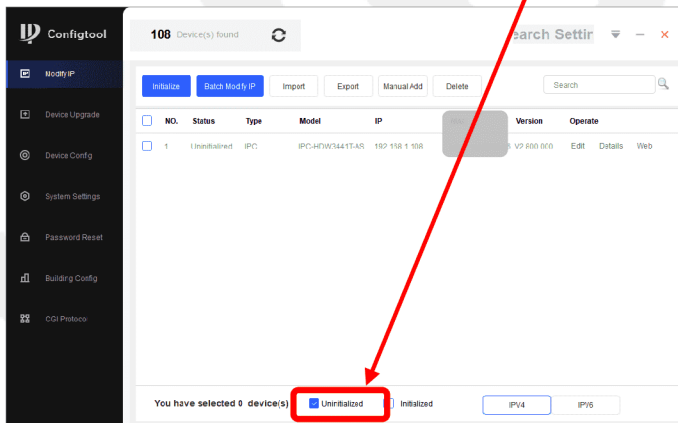
3.1.2. デバイスパスワード設定①を参照し、デバイスのパスワードを設定して下さい。

### 4.2. デバイス初期化

#### 4.2.1. 未初期化デバイスの検出

サーチを終了した ConfigTool から「Uninitialized」をクリックして下さい。

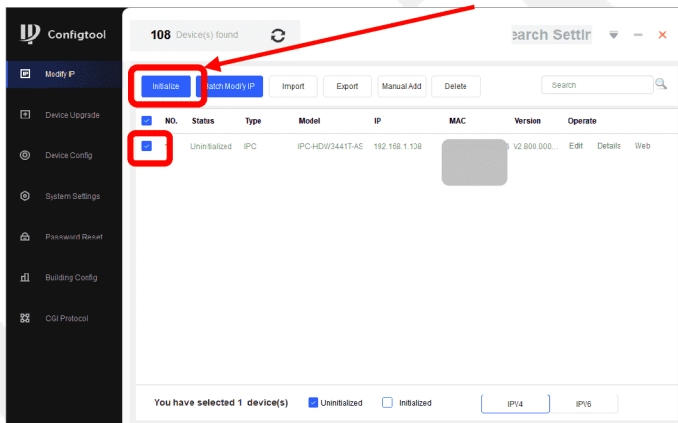
※未初期化デバイスのみ表示されます。



※デバイスが赤く表示される場合、IP アドレスがバッチングしています。

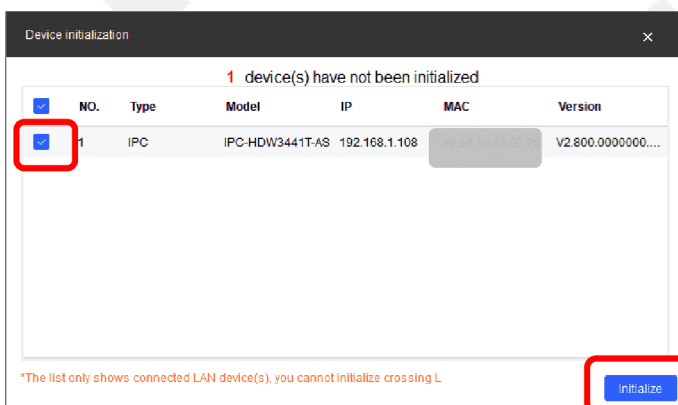
#### 4.2.2. デバイス初期化①

初期化したいデバイスにチェックを入れ「Initialize」をクリックして下さい。



#### 4.2.3. デバイス初期化②

以下の画面が表示されるので、選択したデバイスのチェックを確認し「Initialize」をクリックして下さい。





#### 4.2.4. デバイス初期化③

「New / Confirm Password」 デバイスに設定するパスワードを入力。  
「Email Address」 パスワードリセット情報を送付したいメールアドレスを設定(チェック無しも可)。  
「Select P/N」 「NTSC」を選択。  
上記を設定したら「Next」をクリックして下さい。

Device initialization

1 device(s) have not been initialized

Username admin

New Password

Weak Medium Strong

Confirm Password

Email Address  (If password reset)

Select P/N NTSC

\*After you have set new password, please set password again in "Search Setting"

Next

#### 4.2.5. デバイス初期化③

「Easy4ip」 推奨：P2Pを使用する場合にチェック(IPCは外す)。  
「Auto-check for upgrades」 推奨：チェック外す。  
上記を設定したら「OK」をクリックして下さい。

Device initialization

Easy4ip

Register device to Easy4ip, and then suitable for user to apply for cloud account. It can realize cloud service such as remote surveillance, device record, alarm, cloud storage, using device to manage cloud.

Auto-check for updates

Notice: automatically when updates available. The system checks for updates every day.

Online Upgrade is a service that provides you with firmware updates by cloud. This service will collect device information in order to inform you about available firmware updates. Such information may include your device name, firmware version and device identification numbers. Such information is processed for the sole purpose of informing you about firmware updates.

OK

#### 4.2.6. デバイス初期化④

初期化の処理が開始され、「Type」の左に緑のチェックが表示されると成功です。「Finish」をクリックして下さい。

Initialization

1 device(s) have been activated!

NO.	Type	Model	IP	MAC	Version
1	✓ IPC	IPC-HDW3441T-AS	192.168.1.108		V2.800.0000000.1.R

Finish

※デバイスによっては初期化ができない場合があります。

この場合は ConfigTool を使用せず、Web ブラウザからログインして初期化を実行して下さい。

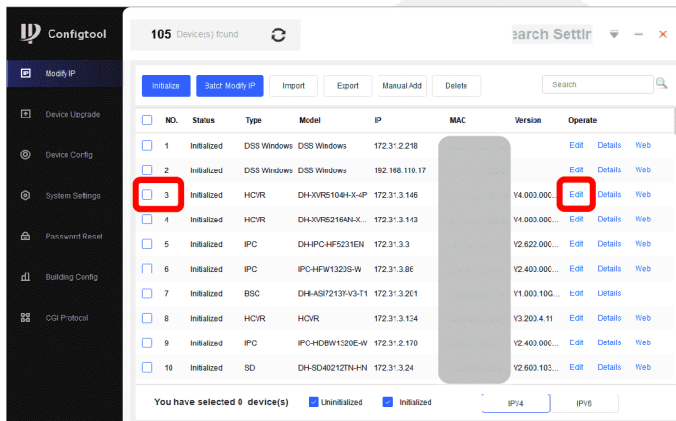
### 4.3. IP アドレス変更

デスクトップのアイコンをダブルクリックし、ConfigTool を起動して下さい。

3.1.2. デバイスパスワード設定①を参照し、デバイスのパスワードを設定して下さい。

#### 4.3.1. IP アドレス変更①

IP アドレスを変更したいデバイスにチェックを入れ、「Edit」をクリックして下さい。

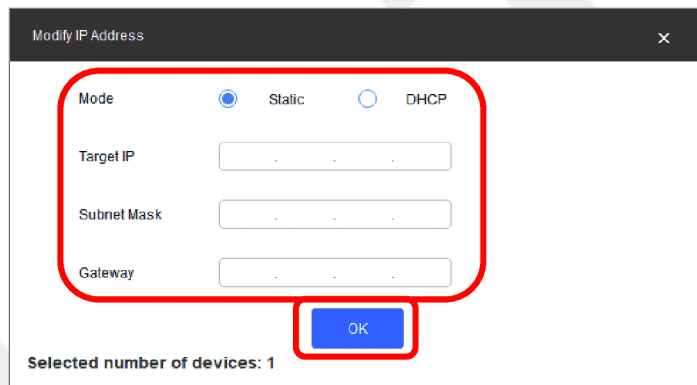


※デバイスが赤く表示される場合、IP アドレスがバッチングしています。

#### 4.3.2. IP アドレス変更②

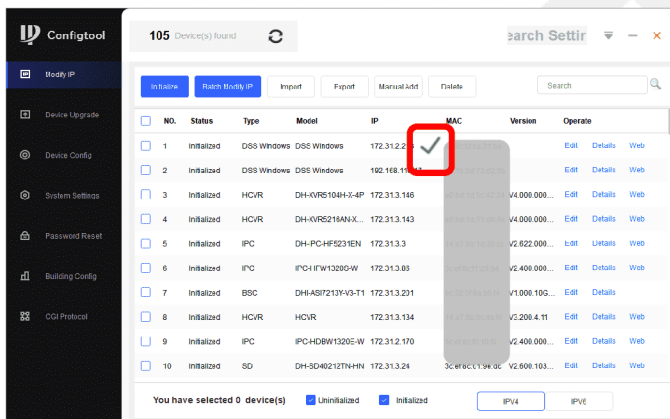
- 「Mode」 「Static」をチェック
- 「Target IP」 IP アドレス
- 「Subnet Mask」 サブネットマスク
- 「Gateway」 デフォルトゲートウェイの IP アドレス

上記を設定したら「OK」をクリックして下さい。



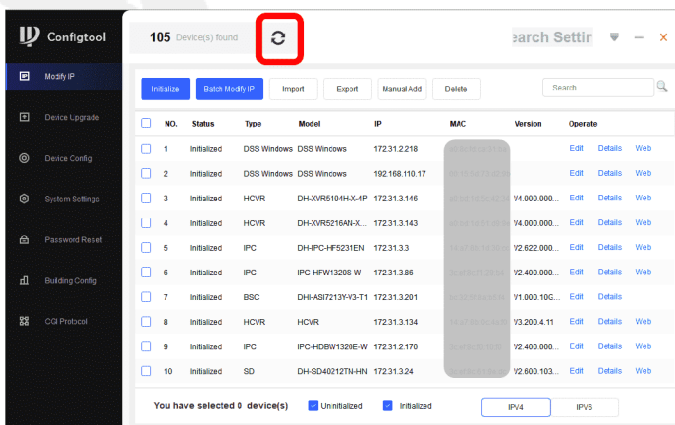
#### 4.3.3. IP アドレス変更③

IP アドレス変更の処理が開始され、「MAC」の左に緑のチェックが表示されると成功となります。



#### 4.3.4. IP アドレス変更④

「再読み込み」ボタンをクリックし、IP アドレスが変更されている事を確認下さい。  
変更されない場合、本章の最初の手順から再実行して下さい。



※デバイスによっては IP 変更できない場合があります。

この場合 ConfigTool を使用せず、Web ブラウザからデバイスにログインして IP アドレスを変更して下さい。

## 5. デバイス設定機能

### 5.1. 共通作業

#### 5.1.1. ConfigTool の起動

デスクトップのアイコンをダブルクリックし、ConfigTool を起動して下さい。

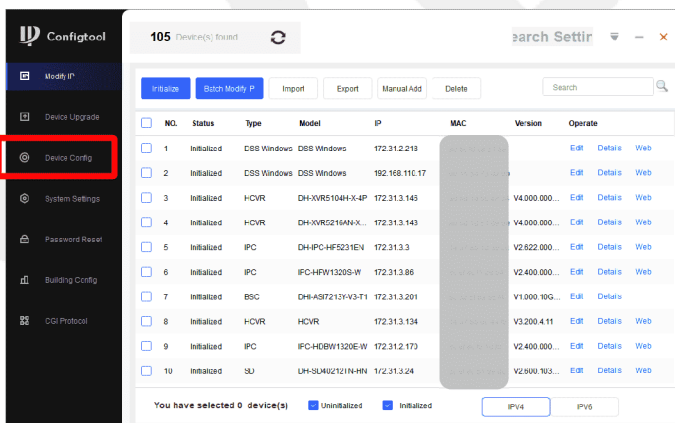
3.1.2. デバイスパスワード設定①を参照し、デバイスのパスワードを設定して下さい。

### 5.2. 映像設定

ConfigTool から、映像設定を行う手順となります。

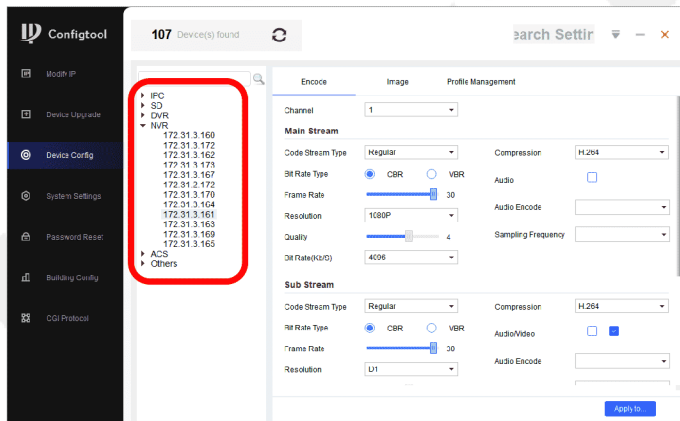
#### 5.2.1. 映像設定①

画面左の「Device Config」をクリックして下さい。



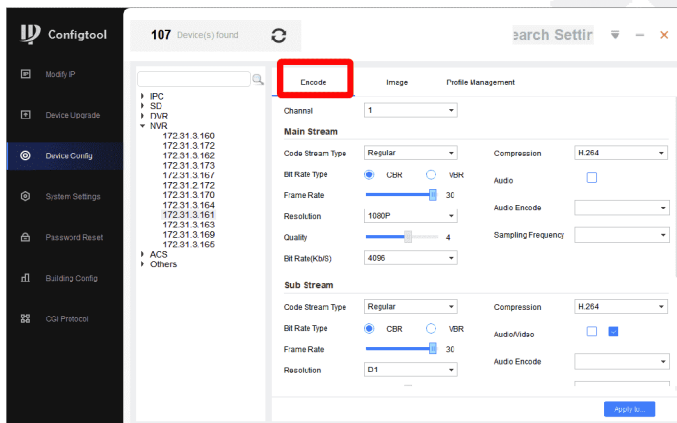
#### 5.2.2. 映像設定②

左のリストから設定を変更したいデバイスを選択して下さい。



### 5.2.3. エンコード設定

「Encode」タブは、エンコード設定を実施できる画面です。Sub Streamの下にある「OK」をクリックすると、設定を保存する事ができます。

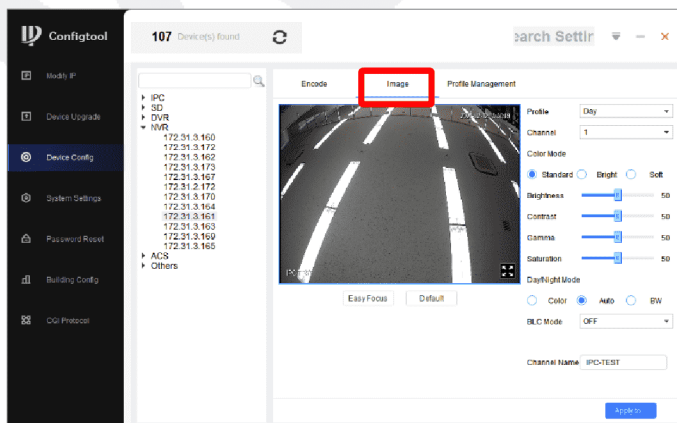


#### 表示される情報

Main Stream(メインストリームの設定)  
Code Stream Type : 録画タイプ(通常、動検等)  
Compression : 映像エンコード形式  
Audio : 音声録音  
Frame Rate : フレームレート  
Resolution : 解像度  
Bit Rate : ビットレート  
Sub Stream(サブストリームの設定)

### 5.2.4. 画質設定

「Image」タブは画質設定を実施できる画面です。



#### 表示される情報

Profile : 映像プロファイルの選択  
Channel : チャンネル(IPカメラは「1」のみ)  
Color Mode : 画質設定  
Brightness : ブライツネス  
Contrast : コントラスト  
Gamma : ガンマ  
Saturation : サチュレーション  
Day/Night Mod : デイ/ナイトモード切替  
BLC Mode : 逆光補正モード選択  
Channel Name : チャンネル名(日本語使用不可)

## 6. システム設定機能

### 6.1. 共通作業

#### 6.1.1. ConfigTool の起動

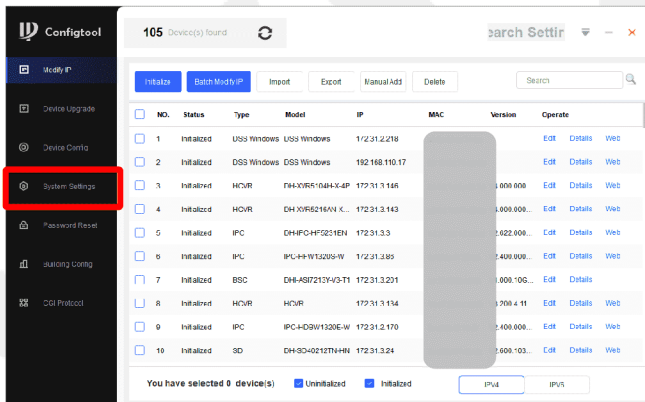
デスクトップのアイコンをダブルクリックし、ConfigTool を起動して下さい。

3.1.2. デバイスパスワード設定①を参照し、デバイスのパスワードを設定して下さい。

### 6.2. システム設定

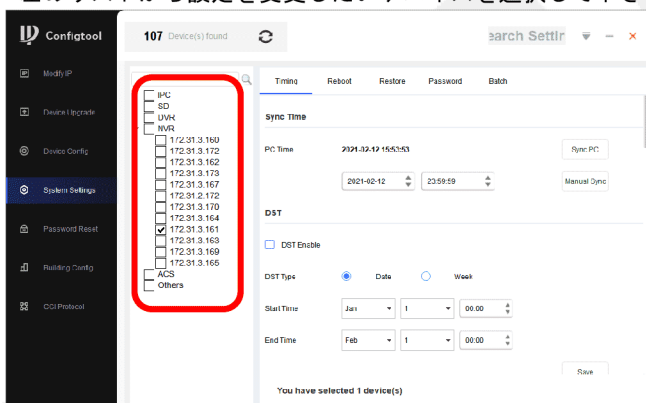
#### 6.2.1. デバイス選択①

画面左の「System Settings」をクリックして下さい。



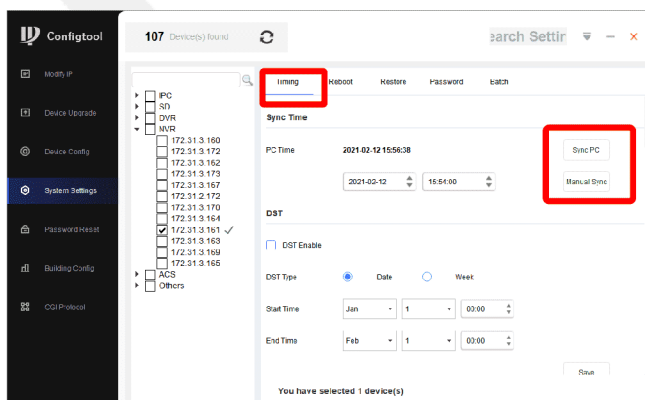
#### 6.2.2. デバイス選択②

左のリストから設定を変更したいデバイスを選択して下さい。



#### 6.2.3. 時刻設定①

「Timing」タブは、時間に関する設定が可能となります。

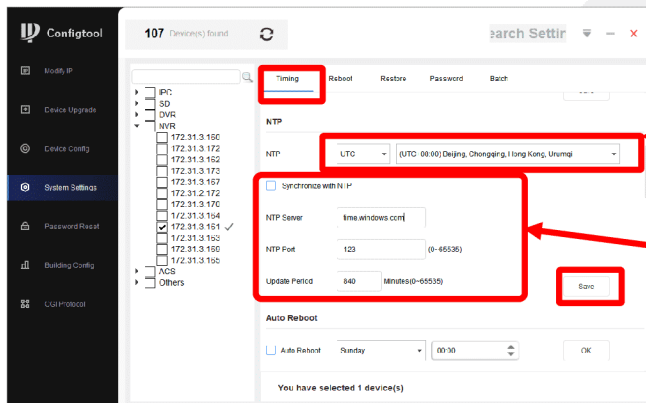


#### 表示される情報

PC Time  
Sync PC : PCの時刻をデバイスに設定。  
Manual Sync : 時刻をマニュアルで設定

## 6.2.4. 時刻設定②

「Timing」タブは、時間に関する設定が可能となります。



表示される情報

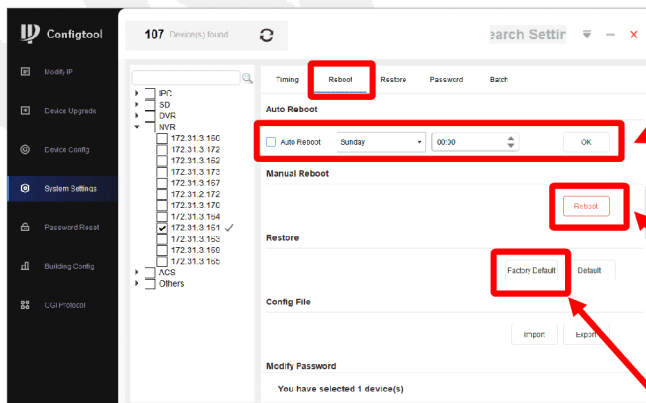
NTP  
 NTP : タイムゾーンを選択

Synchronize with NTP  
 : NTPを使用する場合チェック

NTP Server : NTPサーバ(IPアドレス/FQDN)  
 NTP Port : NTPポート番号  
 Update Period : アップデート周期  
 「Save」をクリックすると設定が反映される。

## 6.2.5. 自動再起動・マニュアル再起動・初期化設定

「Reboot」タブは、自動再起動に関する設定が可能となります。



表示される情報

Auto Reboot  
 Auto Reboot : 自動再起動設定(チェック=実行)  
 Sunday : 自動再起動する曜日設定  
 00:00 : 自動再起動する時間設定  
 「OK」をクリックすると設定が反映される。

Manual Reboot

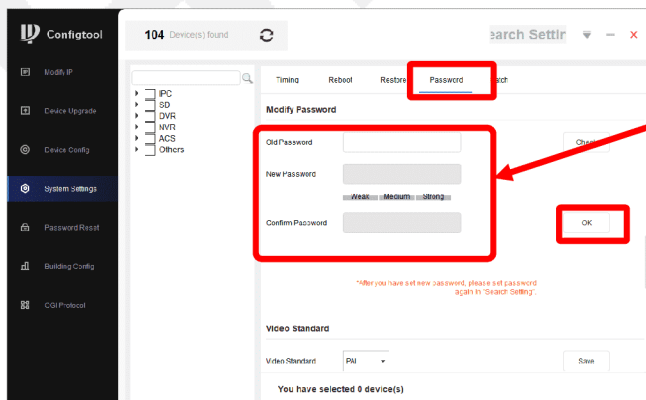
Reboot : 再起動の実行(デバイスにローカルログインしていると再起動に失敗する)。

Restore

Factory Default  
 : 工場出荷時の状態に初期化(デバイスにローカルログインしていると失敗する)。

## 6.2.6. パスワード変更

「Password」タブは、デバイスのパスワードに関する設定が可能となります。



表示される情報

Modify Password

Old Password : 既存のパスワード  
 New Password : 新パスワード  
 Confirm Password : 新パスワード(確認)

「OK」をクリックすると、パスワード変更が実行される。

## 7. システム設定機能

### 7.1. 共通作業

#### 7.1.1. ConfigTool の起動

デスクトップのアイコンをダブルクリックし、ConfigTool を起動して下さい。

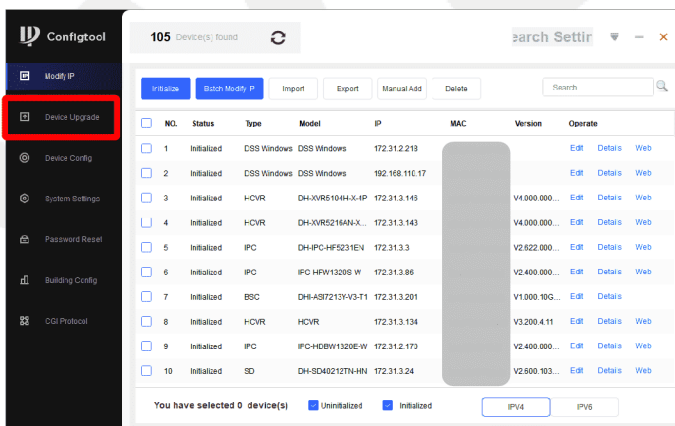
3.1.2. デバイスパスワード設定①を参照し、デバイスのパスワードを設定して下さい。

### 7.2. Firmware アップデート

ConfigTool から Firmware をアップデートする手順です。

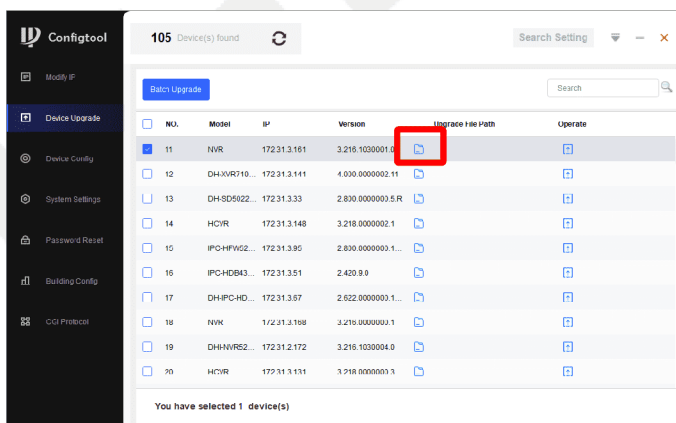
#### 7.2.1. Firmware アップデート①

画面左の「Device Upgrade」をクリックして下さい。



#### 7.2.2. Firmware アップデート②

Firmware をアップデートしたいデバイスをチェックし、フォルダ型アイコンをクリックして下さい。

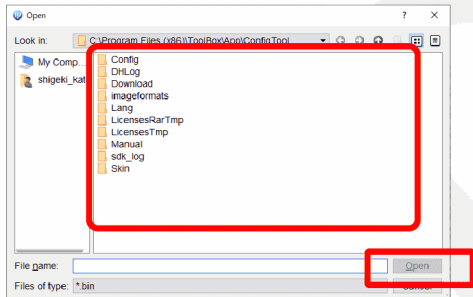




### 7.2.3. Firmware アップデート③

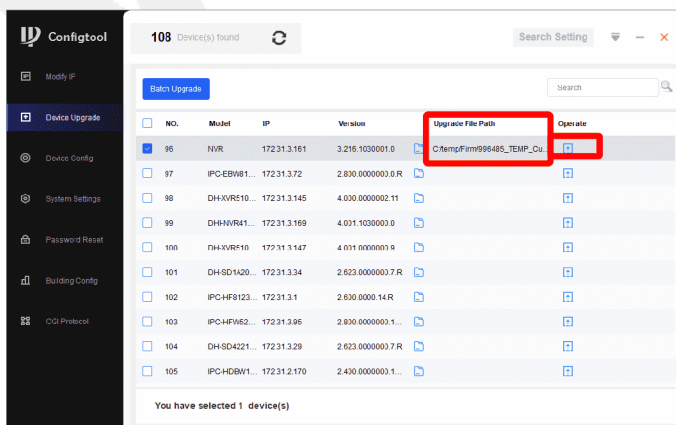
Firmware ファイル (2 種類) を選択し、順番に適用して下さい (7.2.1. ~7.2.5. の繰り返し)。  
Firmware ファイルを選択し、「Open」をクリックして下さい。

NO	種類	説明	フォーマット	順序
①	General Firmware	本体の Firmware	General_XXXX_XXX. bin	1
②	Language Firmware	言語ファイル。適用すると日本語化される。	CONFIG_Dahua_JapEng_XXXX. bin	2



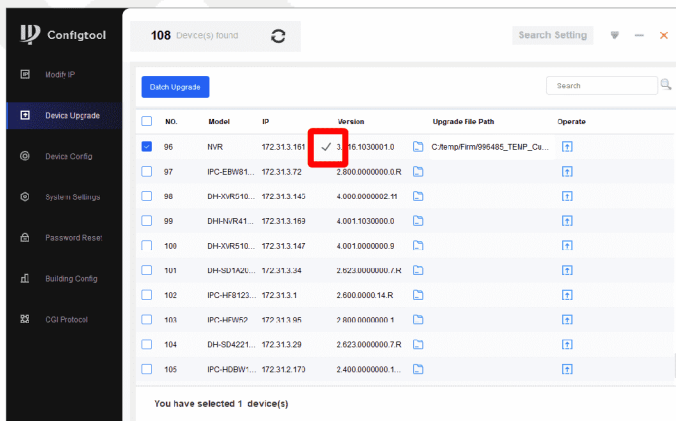
### 7.2.4. Firmware アップデート④

「Upgrade File Path」に Firmware ファイルのパスが表示されます。  
「Operate」アイコンをクリックすると、アップデートが開始されます。



### 7.2.5. Firmware アップデート⑤

アップデートが開始され、「Upgrade」に進捗が表示されます。緑のチェックのアイコンが表示されると成功です。  
※本作業の実行中、デバイスが再起動される場合があります。



## 7.2.6. Firmware アップデート後のデバイス

Firmware アップデート後のデバイスは初期化が必要となります。

「6.2.5. 自動再起動・マニュアル再起動・初期化設定」を参照し、デバイスを工場出荷時のデフォルトに変更して下さい。

以上